



สำนักงานรับรองมาตรฐานและประเมินคุณภาพการศึกษา (องค์การมหาชน) จัดตั้งขึ้นตามพระราชบัญญัติการศึกษาแห่งชาติ พ.ศ. 2542 หมวด 6 ว่าด้วยมาตรฐานและการประกันคุณภาพการศึกษา มาตรา 49 ซึ่งได้กำหนดให้มีสำนักงานรับรองมาตรฐานและประเมินคุณภาพการศึกษา เรียกโดยย่อว่า "สมศ." มีฐานะเป็นองค์การมหาชน เพื่อทำหน้าที่พัฒนากฎเกณฑ์ วิธีการประเมินคุณภาพภายนอก และทำการประเมินผลการจัดการศึกษาเพื่อให้มีการตรวจสอบคุณภาพของสถานศึกษาให้เป็นไปตามความมุ่งหมายและหลักการ และแนวทางการจัดการศึกษาในแต่ละระดับตามที่กฎหมายว่าด้วยการศึกษาแห่งชาติกำหนด

ภารกิจหลักประการสำคัญของสำนักงาน ประกอบด้วย 1) พัฒนาระบบ มาตรฐาน และเกณฑ์การประเมินคุณภาพภายนอก ให้สอดคล้องกับระบบการประกันคุณภาพของสถานศึกษาและหน่วยงานต้นสังกัด 2) พัฒนา ฝึกอบรม ให้การรับรอง และกำกับดูแลผู้ประเมินภายนอกให้เป็นไปตามมาตรฐานการประเมิน และ 3) ประเมินคุณภาพการศึกษาและเสนอรายงานการประเมินคุณภาพและมาตรฐานการศึกษาต่อหน่วยงานที่เกี่ยวข้อง เพื่อกำหนดนโยบายและการจัดสรรงบประมาณเพื่อการศึกษา รวมทั้งเผยแพร่รายงานดังกล่าวและผลงานทางวิชาการต่อสาธารณชน

มีอำนาจหน้าที่หลัก ดังนี้

๑. พัฒนาระบบการประเมินคุณภาพภายนอก กำหนดกรอบแนวทางและวิธีการประเมินคุณภาพภายนอกที่มีประสิทธิภาพ และสอดคล้องกับระบบการประกันคุณภาพของสถานศึกษาและหน่วยงานต้นสังกัด

๒. พัฒนามาตรฐานและเกณฑ์สำหรับการประเมินคุณภาพภายนอก

๓. ให้การรับรองผู้ประเมินภายนอก

๔. กำกับดูแลและกำหนดมาตรฐานการประเมินคุณภาพภายนอกที่ดำเนินการโดยผู้ประเมินภายนอก รวมทั้งให้การรับรองมาตรฐาน ทั้งนี้ ในกรณีจำเป็นหรือเพื่อประโยชน์ในการศึกษาวิจัยเพื่อพัฒนาระบบการประเมินคุณภาพภายนอก สำนักงานอาจดำเนินการประเมินคุณภาพภายนอกเองก็ได้

๕. พัฒนาและฝึกอบรมผู้ประเมินภายนอก จัดทำหลักสูตรการฝึกอบรม และสนับสนุนให้องค์กรเอกชน องค์กรวิชาชีพหรือวิชาการ เข้ามามีส่วนร่วมในการฝึกอบรมผู้ประเมินภายนอกอย่างมีประสิทธิภาพ

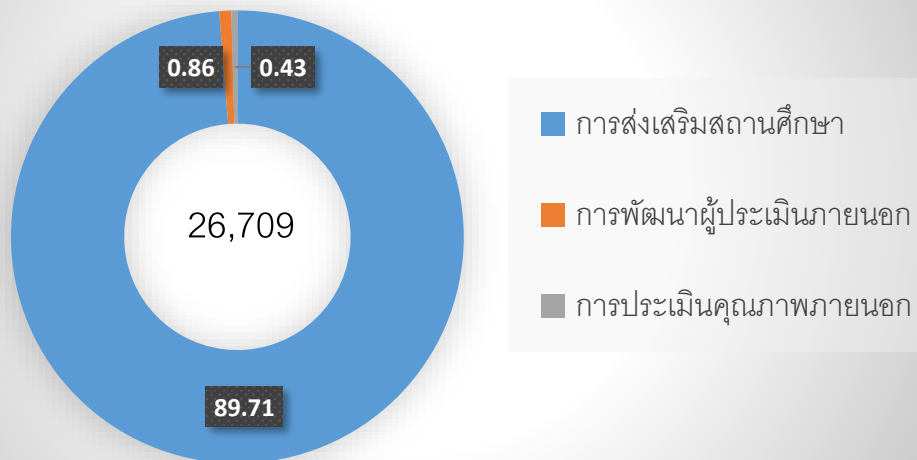
๖. เสนอรายงานการประเมินคุณภาพและมาตรฐานการศึกษาประจำปีต่อคณะรัฐมนตรี รัฐมนตรี รัฐมนตรีซึ่งมีหน้าที่ควบคุมกำกับหน่วยงานที่มีหน้าที่จัดการศึกษา และสำนักงบประมาณ เพื่อประกอบการพิจารณาในการกำหนดนโยบายทางการศึกษา และการจัดสรรงบประมาณเพื่อการศึกษา รวมทั้งเผยแพร่รายงานดังกล่าวต่อหน่วยงานที่เกี่ยวข้องและสาธารณชน

## ส่วนที่ 1 ภาพรวมจำนวนสถิติการให้บริการตามภารกิจหลักของ สมศ.

ภารกิจหลักตามวัตถุประสงค์การจัดตั้งนั้น สามารถสรุปจำนวนผู้รับบริการตามภารกิจหลักได้ตามตารางดังนี้

ลำดับ	ภารกิจ	จำนวน
1	การส่งเสริมสถานศึกษาให้พร้อมรับการประเมินคุณภาพภายนอก	26,366 แห่ง
2	การพัฒนาผู้ประเมินภายนอก	229 คน
3	การประเมินคุณภาพภายนอกของสถานศึกษา	114 แห่ง
รวม		26,709

กราฟแสดงจำนวนผู้รับบริการของ สมศ.



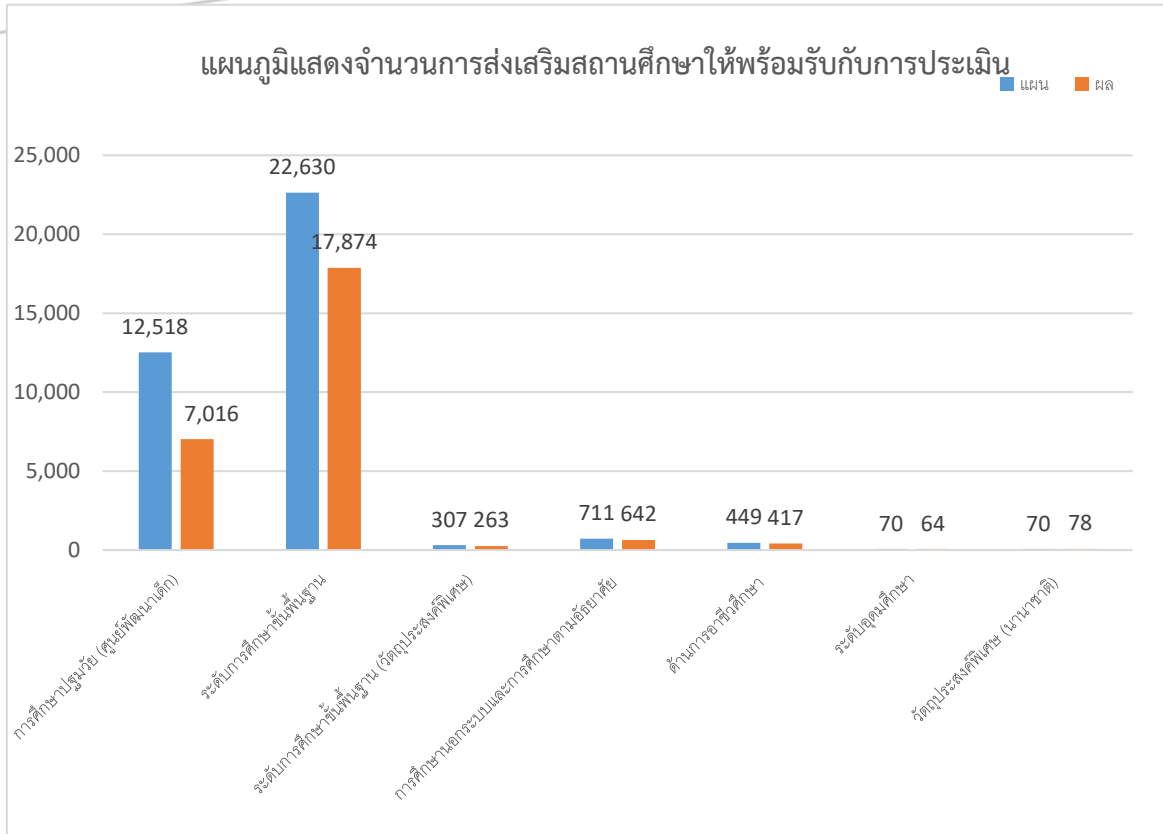
## ส่วนที่ 2 จำนวนสถิติการให้บริการตามภารกิจหลัก

### 1. การส่งเสริมให้สถานศึกษาพร้อมรับการประเมินคุณภาพภายนอก

สำนักงานได้กำหนดให้มีแนวทางและวิธีการสร้างการรับรู้เกี่ยวกับกรอบแนวทางการประเมินคุณภาพภายนอกของ สมศ. และของกระทรวง โดยคำนึงและให้ความสำคัญกับกลุ่มเป้าหมายที่เกี่ยวข้อง ทั้งสถานศึกษา หน่วยงานต้นสังกัด รวมถึงสาธารณชน โดยมีการกำหนดรูปแบบ/วิธีการให้เหมาะสมกับกลุ่มเป้าหมาย เช่น การจัดกิจกรรมเพื่อสร้างความรู้ความเข้าใจ การเผยแพร่ประชาสัมพันธ์ผ่านสื่อต่าง ๆ รวมถึงการจัดอบรมสัมมนา

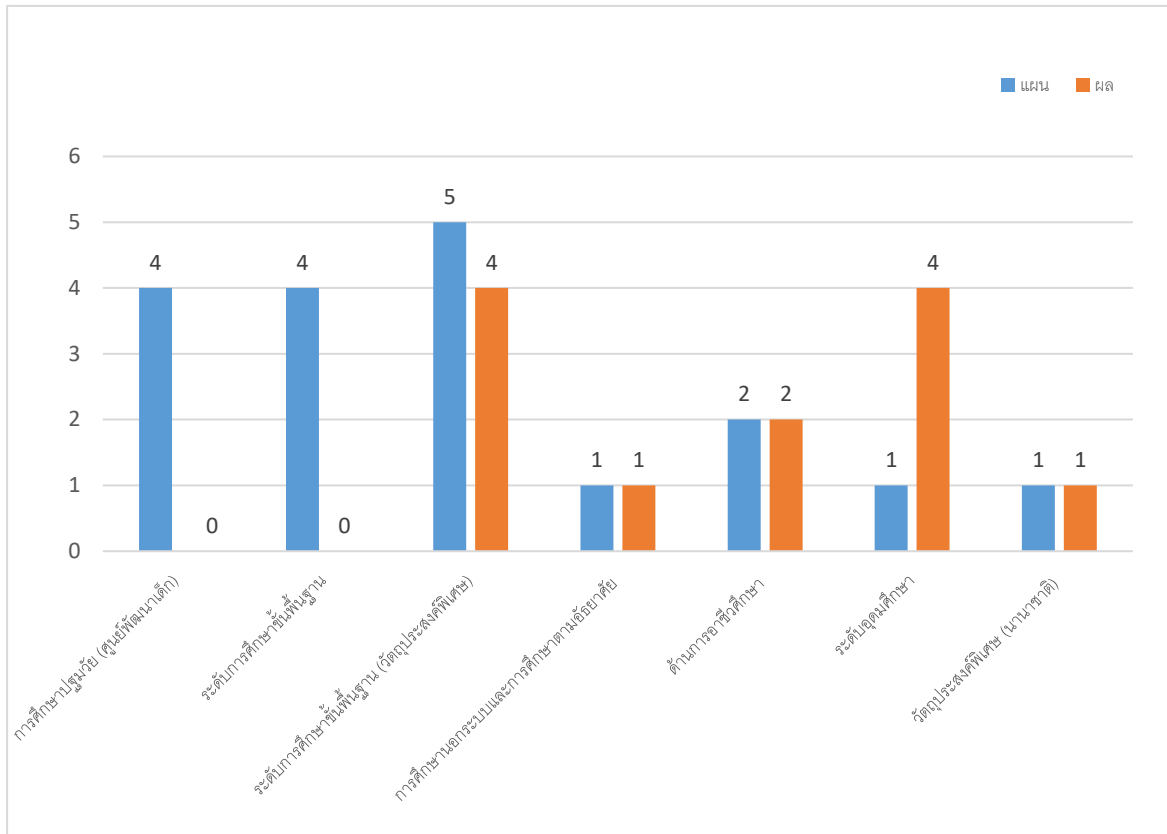
1.1 ผลการสร้างการรับรู้ความเข้าใจเพื่อส่งเสริมสนับสนุนการประกันคุณภาพการศึกษา (สถานศึกษา) ในปีงบประมาณ พ.ศ. 2565 ไตรมาสที่ 2 สำนักงานได้ส่งเสริมสถานศึกษาเพื่อสร้างความรู้ความเข้าใจเกี่ยวกับกรอบแนวทางการประเมินคุณภาพภายนอก จำนวน 26,354 แห่ง จากค่าเป้าหมายตามแผน 36,755 แห่ง คิดเป็นร้อยละ 71.70 รายละเอียดปรากฏตามตาราง ดังนี้

ลำดับ	ระดับสถานศึกษา	แผน 12 เดือน (แห่ง)	ผลการดำเนินงาน	
			ผลการตอบรับเข้าร่วมประชุม/Download เอกสาร/และรับชมวีดิทัศน์ จากการสแกน QR Code (แห่ง)	ร้อยละ
1	การศึกษาปฐมวัย (ศูนย์พัฒนาเด็ก)	12,518	7,016	56.05
2	ระดับการศึกษาขั้นพื้นฐาน	22,630	17,874	78.98
3	ระดับการศึกษาขั้นพื้นฐาน (วัดอุปสงฆ์พิเศษ)	307	263	85.67
4	การศึกษานอกระบบและการศึกษาตามอัธยาศัย	711	642	90.30
5	ด้านการอาชีวศึกษา	449	417	92.87
6	ระดับอุดมศึกษา	70	64	91.43
7	วัดอุปสงฆ์พิเศษ (นานาชาติ)	70	78	111.43
รวม		36,755	26,354	71.70



1.2 ผลการสร้างการรับรู้ความเข้าใจเพื่อส่งเสริมสนับสนุนการประกันคุณภาพการศึกษา (ต้นสังกัด) ในปีงบประมาณ พ.ศ. 2565 ไตรมาสที่ 2 สำนักงานได้ส่งเสริมและประสานความร่วมมือกับหน่วยงานต้นสังกัด เพื่อสร้างความรู้ ความเข้าใจเกี่ยวกับกรอบแนวทางการประเมินคุณภาพภายนอก จำนวน 12 แห่ง จากค่าเป้าหมายตามแผน 18 แห่ง คิดเป็นร้อยละ 66.67 รายละเอียดปรากฏตามตาราง ดังนี้

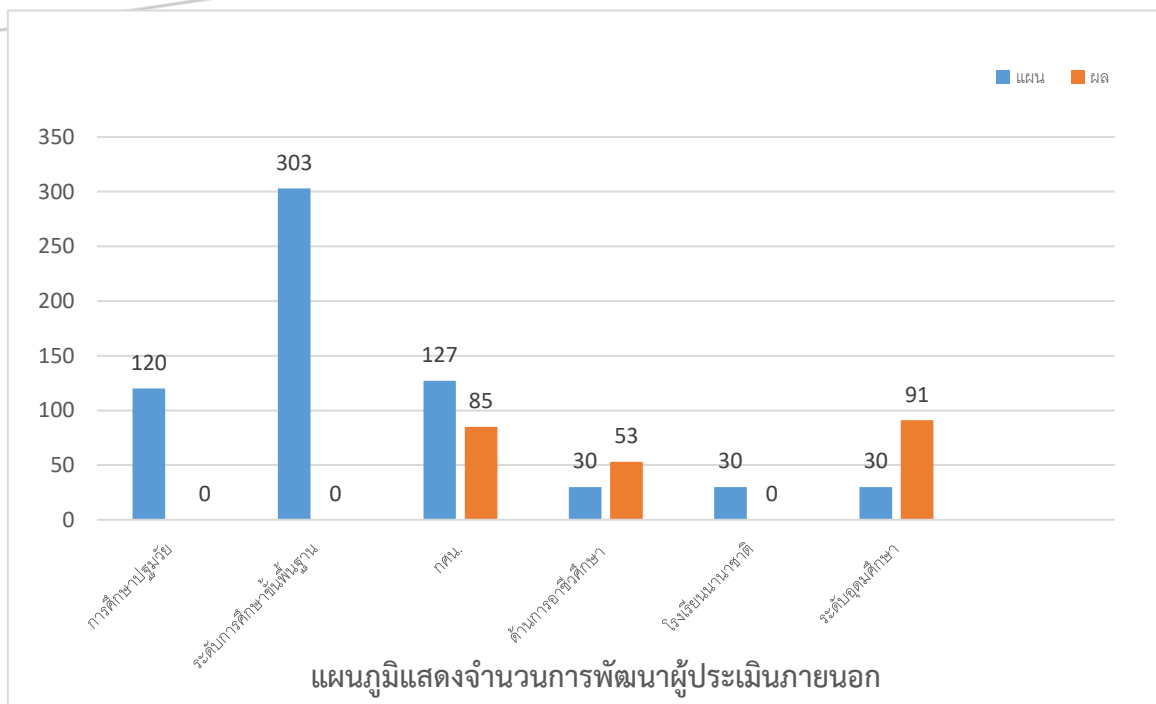
ลำดับ	ระดับสถานศึกษา	แผน 12 เดือน (ต้นสังกัด)	ผลการดำเนินงาน	
			ต้นสังกัด	ร้อยละ
1	การศึกษาปฐมวัย (ศูนย์พัฒนาเด็ก)	4	-	-
2	ระดับการศึกษาขั้นพื้นฐาน	4	-	-
3	ระดับการศึกษาขั้นพื้นฐาน (วัตถุประสงค์พิเศษ)	5	4	80.00
4	การศึกษานอกระบบและการศึกษาตามอัธยาศัย	1	1	100
5	ด้านการอาชีวศึกษา	2	2	100
6	ระดับอุดมศึกษา	1	4	400
7	วัตถุประสงค์พิเศษ (นานาชาติ)	1	1	100
รวม		18	12	66.67



## 2. การพัฒนาผู้ประเมินภายนอก ได้ดำเนินการดังนี้

ในปีงบประมาณ พ.ศ. 2565 ได้ดำเนินการพัฒนาผู้ประเมินภายนอก ซึ่งประกอบด้วย 2 กิจกรรม ได้แก่ 1. การคัดเลือกและรับรองผู้ประเมินภายนอก 2. พัฒนาศักยภาพผู้ประเมินภายนอก ไตรมาสที่ 2 สมศ. มีผลการดำเนินงานด้านการคัดเลือกและรับรองผู้ประเมินภายนอก จำนวน 229 คน จากค่าเป้าหมายตามแผนที่กำหนดไว้ทั้งสิ้นจำนวน 640 คน คิดเป็นร้อยละ 35.78 ส่วนในกิจกรรมพัฒนาศักยภาพผู้ประเมินภายนอกอยู่ระหว่างดำเนินการ รายละเอียดปรากฏตามตาราง ดังนี้

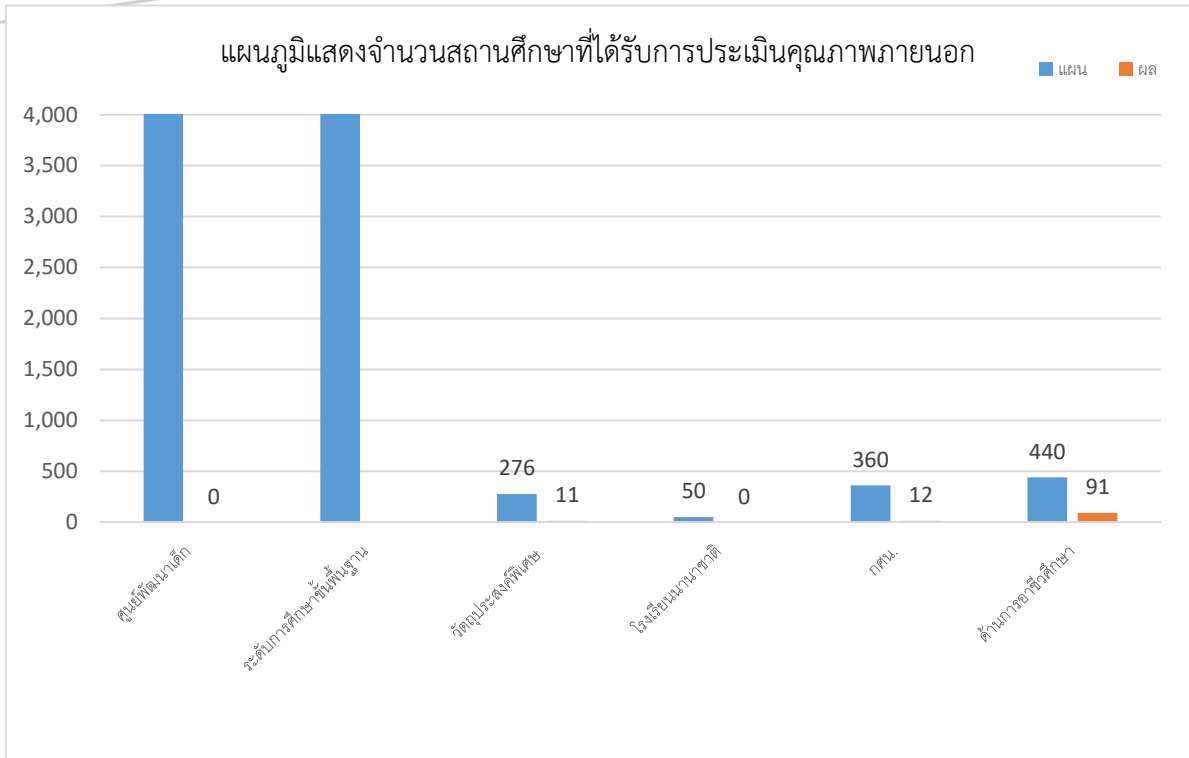
ระดับการศึกษา	จำนวนผู้ประเมิน ณ ปัจจุบันทั้งหมด (คน)	แผน 12 เดือน (คน)	จำนวนผู้เข้าอบรม (คน)	ผลการรับรอง ผู้ประเมินภายนอก (คน)	ร้อยละ
1 การศึกษาปฐมวัย	797	120	-	-	
2 ระดับการศึกษาขั้นพื้นฐาน	2,016	303	-	-	
3 กศน.	178	127	-	85 (โดยวิธีทาบทาม)	66.93
4 ด้านการอาชีวศึกษา	411	30	-	53 (โดยวิธีทาบทาม)	176.67
5 โรงเรียนนานาชาติ	66	30	-	-	
6 ระดับอุดมศึกษา	112	30	91	91	303.33
รวม	3,580	640	91	229	35.78



### 3. การประเมินคุณภาพภายนอกสถานศึกษา ได้ดำเนินการดังนี้

ปีงบประมาณ พ.ศ. 2565 ไตรมาสที่ 2 นั้น สมศ.ดำเนินการประเมินคุณภาพภายนอกสถานศึกษา ระยะที่ 1 ได้จำนวน 114 แห่ง จากเป้าหมาย 18,000 แห่ง มีรายละเอียดดังตาราง ดังนี้

ระดับการศึกษา	เป้าหมาย 12 เดือน (แห่ง)	จำนวน SAR ที่พร้อมประเมิน (แห่ง)	การประเมิน ระยะที่ 1		การประเมิน ระยะที่ 2	
			ประเมิน SAR (แห่ง)	รับรองผลประเมิน (แห่ง)	ประเมิน Online (แห่ง)	รับรองผลประเมิน (แห่ง)
1 ศูนย์พัฒนาเด็ก	6,376	5,952	3,608	-	-	-
2 ระดับการศึกษาขั้นพื้นฐาน	10,468	9,699	7,476	-	-	-
3 วัตถุประสงค์พิเศษ	276	317	164	11	7	6
4 โรงเรียนนานาชาติ	50	50	18	-	-	-
5 กศน.	360	400	394	12	-	-
6 ด้านการอาชีวศึกษา	440	378	312	91	24	-
7 ระดับอุดมศึกษา	30	35	29	-	-	-
<b>รวม</b>	<b>18,000</b>	<b>16,831</b>	<b>12,001</b>	<b>114</b>	<b>31</b>	<b>6</b>



-----