

**รายงานการประเมินผลตามคำรับรองการปฏิบัติงาน
สำนักงานรับรองมาตรฐานและประเมินคุณภาพการศึกษา
(องค์การมหาชน)
ประจำปีงบประมาณ พ.ศ. 2553**

ก.พ.ร.

สำนักงานคณะกรรมการพัฒนาการเศรษฐกิจและสังคมแห่งชาติ





รายงานการประเมินผลตามคำรับรองการปฏิบัติงาน
สำนักงานรับรองมาตรฐานและประเมินคุณภาพการศึกษา (องค์การมหาชน)
ประจำปีงบประมาณ พ.ศ. 2553

1. ข้อมูลพื้นฐาน

1.1 ข้อมูลทั่วไป

สำนักงานรับรองมาตรฐานและประเมินคุณภาพการศึกษา (องค์การมหาชน) มีเป้าหมายในการประกันคุณภาพการศึกษาของสถานศึกษาเพื่อพัฒนามาตรฐานการศึกษา โดยสถานศึกษาทุกแห่งจะได้รับการประเมินคุณภาพภายนอกอย่างน้อย 1 ครั้งในทุก ๆ 5 ปี การประกันคุณภาพการศึกษาเป็นกระบวนการทางการศึกษาเพื่อสร้างความมั่นใจและให้หลักประกันต่อผู้เรียน ผู้ปกครอง ชุมชน และสังคม ว่าสถานศึกษาสามารถจัดการศึกษาให้มีคุณภาพและมาตรฐานตามเกณฑ์ที่กำหนด โดยการมีส่วนร่วมระหว่างภาครัฐและเอกชน อันก่อให้เกิดคุณภาพการศึกษายิ่งใหญ่หลวงต่อการพัฒนาคุณภาพการศึกษา และการยกระดับศักยภาพการแข่งขันของประเทศไทยในสังคมโลก

1.2 วัตถุประสงค์การจัดตั้ง

สำนักงานรับรองมาตรฐานและประเมินคุณภาพการศึกษา (องค์การมหาชน) จัดตั้งขึ้นตามพระราชกฤษฎีกาจัดตั้งสำนักงานรับรองมาตรฐานและประเมินคุณภาพการศึกษา (องค์การมหาชน) พ.ศ. 2543 มีวัตถุประสงค์การจัดตั้งเพื่อพัฒนาเกณฑ์และวิธีการประเมินคุณภาพภายนอกและทำการประเมินผลการจัดการศึกษาเพื่อให้มีการตรวจสอบคุณภาพของสถานศึกษา โดยคำนึงถึงความมุ่งหมาย หลักการ และแนวการจัดการศึกษาในแต่ละระดับตามที่กำหนดไว้ในกฎหมายว่าด้วยการศึกษาแห่งชาติ

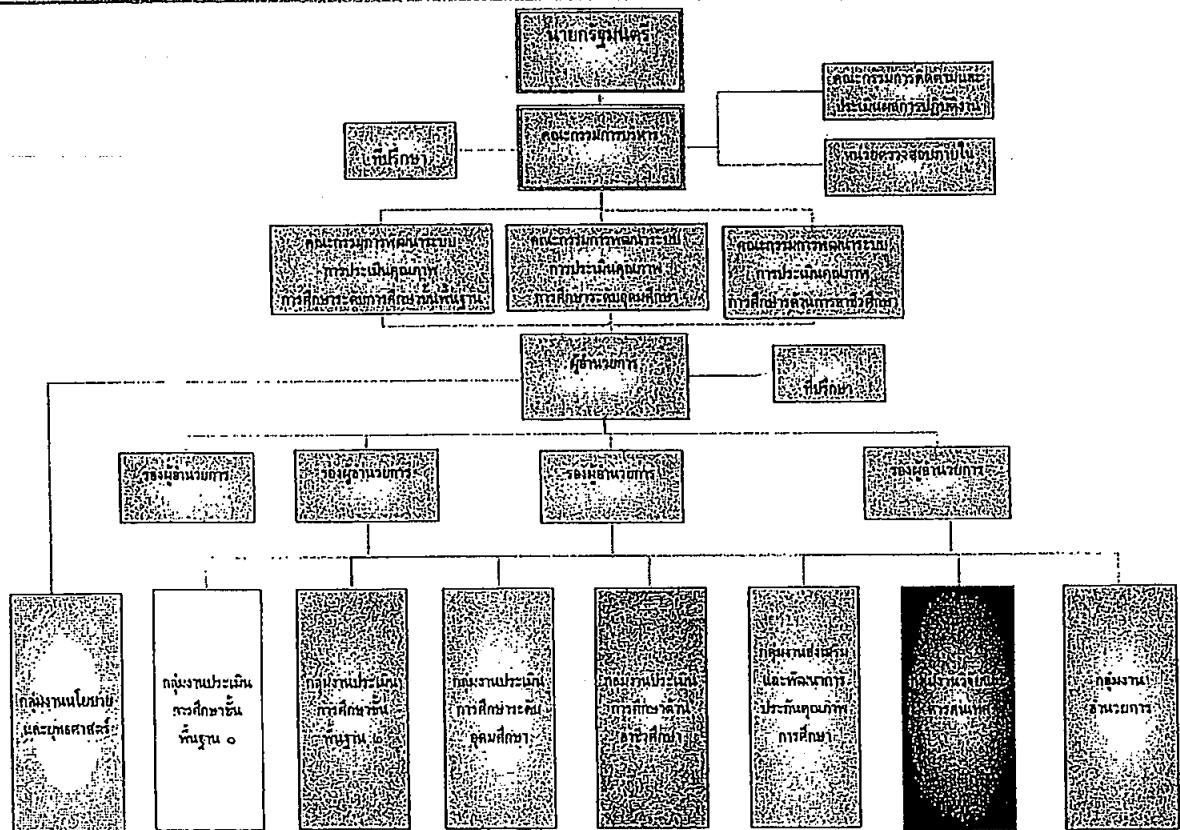
1.3 รัฐมนตรีผู้รักษาการตามพระราชกฤษฎีกา : นายกรัฐมนตรี

1.4 ผู้อำนวยการ : ศาสตราจารย์ ดร.ชาญนรงค์ พรุ่งโรจน์

1.5 รายชื่อคณะกรรมการฯ

| คณะกรรมการ | ตำแหน่ง |
|--|---------------------|
| 1. ดร.ชิงชัย หาญเจนลักษณ์ | ประธานกรรมการ |
| 2. ปลัดกระทรวงศึกษาธิการ | กรรมการ |
| 3. ประธานกรรมการพัฒนาระบบการประเมินคุณภาพการศึกษาขั้นพื้นฐาน | กรรมการ |
| 4. ประธานกรรมการพัฒนาระบบการประเมินคุณภาพการศึกษาขั้นอุดมศึกษา | กรรมการ |
| 5. นางกอบกาญจน์ วัฒนวรางกูร | กรรมการ |
| 6. นายสมหมาย ปารีฉัตร | กรรมการ |
| 7. ผู้ทรงคุณวุฒิ (ว่าง) | กรรมการ |
| 8. ดร.สิริพร บุญญานันต์ | กรรมการ |
| 9. นายสมศักดิ์ ชุณหรัศมิ์ | กรรมการ |
| 10. ดร.อมรวิรัช นาครทรรพ | กรรมการ |
| 11. ผู้อำนวยการสำนักงานรับรองมาตรฐานและประเมินคุณภาพการศึกษา | กรรมการและเลขานุการ |

1.6 โครงสร้างและอัตรากำลัง



1.7 วิสัยทัศน์ พันธกิจ ประเด็นยุทธศาสตร์

วิสัยทัศน์

“เป็นองค์การทางวิชาการและแหล่งอ้างอิงระดับชาติและนานาชาติที่เชี่ยวชาญด้านการประเมินคุณภาพการศึกษา เพื่อพัฒนาระบบการจัดการศึกษาของไทยให้มีคุณภาพ และให้ผู้เรียนได้รับการศึกษาในสถานศึกษาที่มีการบริหารและการจัดการศึกษาที่มีคุณภาพ เพื่อให้ผู้เรียนเป็นคนดี มีความสามารถ และมีความสุข สนุกกับการเรียนรู้ตลอดชีวิต”

พันธกิจ

- 1) พัฒนาระบบการประเมินคุณภาพภายนอก กำหนดกรอบแนวทางและวิธีการประเมินคุณภาพภายนอกที่มีประสิทธิภาพ และสอดคล้องกับระบบการประกันคุณภาพของสถานศึกษาและหน่วยงานต้นสังกัด
- 2) พัฒนามาตรฐานและเกณฑ์สำหรับการประเมินคุณภาพภายนอก
- 3) ให้การรับรองผู้ประเมินภายนอก
- 4) กำกับดูแลและกำหนดมาตรฐานการประเมินคุณภาพภายนอกที่ดำเนินการโดยผู้ประเมินภายนอก รวมทั้งให้การรับรองมาตรฐาน ทั้งนี้ ในกรณีจำเป็นหรือเพื่อประโยชน์ในการศึกษาวิจัยเพื่อพัฒนาระบบการประเมินคุณภาพภายนอก สำนักงานอาจดำเนินการประเมินคุณภาพภายนอกเองก็ได้
- 5) พัฒนาและฝึกอบรมผู้ประเมินภายนอก จัดทำหลักสูตรการฝึกอบรม และสนับสนุนให้องค์กรเอกชน องค์กรวิชาชีพหรือวิชาการ เข้ามามีส่วนร่วมในการฝึกอบรมผู้ประเมินภายนอกอย่างมีประสิทธิภาพ
- 6) เสนอรายงานการประเมินคุณภาพและมาตรฐานการศึกษาประจำปีต่อคณะรัฐมนตรี รัฐมนตรี และหน่วยงานที่เกี่ยวข้อง เพื่อประกอบการพิจารณาในการกำหนดนโยบายทางการศึกษา และการจัดสรรงบประมาณเพื่อการศึกษา รวมทั้งเผยแพร่รายงานดังกล่าวต่อหน่วยงานที่เกี่ยวข้องและสาธารณชน

ประเด็นยุทธศาสตร์

- 1) ส่งเสริมและพัฒนาสถานศึกษาให้มีการประกันคุณภาพภายในเพื่อพัฒนาคุณภาพของผู้เรียน และพร้อมรับการประเมินคุณภาพภายนอก โดยพัฒนาผู้บริหารและบุคลากรของสถานศึกษาให้มีความเข้าใจ เกิดความตระหนักและมีเจตคติที่ถูกต้องต่อการประกันคุณภาพภายในและภายนอก รวมทั้งสามารถดำเนินการประกันคุณภาพภายในด้านการพัฒนาคุณภาพ การตรวจติดตามคุณภาพและการประเมินคุณภาพให้เป็นส่วนหนึ่งของการบริหารงานดำเนินงานอย่างเป็นระบบและต่อเนื่อง โดยความร่วมมือของชุมชนและการสนับสนุนจากต้นสังกัด โดยมุ่งพัฒนาการเรียนรู้ การสอน และ การบริหารจัดการให้ได้มาตรฐาน
- 2) เผยแพร่และประชาสัมพันธ์ให้ทุกฝ่ายเกิดความตระหนักและเห็นความสำคัญของการประกันคุณภาพการศึกษา ยอมรับ และศรัทธาต่อสถานศึกษา สถานศึกษาที่มีคุณภาพจะได้รับการสนับสนุนและสามารถแข่งขันได้ สถานศึกษาที่มีคุณภาพต้องมีการประเมินและปรับปรุงคุณภาพอยู่เสมอภายใต้การนำของผู้บริหาร
- 3) พัฒนาระบบประเมินคุณภาพสถานศึกษาจากภายนอกที่มีประสิทธิภาพ เพื่อส่งเสริมให้สถานศึกษาสามารถจัดการศึกษาเพื่อพัฒนาผู้เรียนให้มีคุณภาพมากขึ้น สรรหาและพัฒนาผู้ประเมินภายนอกที่มีคุณภาพและมีคุณสมบัติที่เหมาะสมเป็นที่น่าเชื่อถือ ผู้ประเมินภายนอกต้องมีความเข้มแข็งทั้งร่างกายและจิตใจและมีความปรารถนาดีที่จะประเมินเพื่อพัฒนาคุณภาพและมาตรฐานของสถานศึกษา

4) สร้างองค์ความรู้เกี่ยวกับการประกันคุณภาพ ทั้งในด้านการพัฒนาคุณภาพการศึกษาและการประเมินคุณภาพการศึกษาทั้งภายในและภายนอก และสังเคราะห์ผลประเมินคุณภาพเพื่อแสดงมาตรฐานการศึกษาของประเทศและเสนอแนะนโยบายเพื่อพัฒนาคุณภาพและมาตรฐานการศึกษาของชาติ

5) พัฒนาวิทยากรแกนนำและบุคลากรทางการประกันคุณภาพการศึกษาโดยเฉพาะการประเมินคุณภาพการศึกษา รวมทั้งการส่งเสริมและพัฒนาวิชาชีพนักประเมินคุณภาพการศึกษา

6) สร้างระบบการทำงานแบบเครือข่ายระดับบุคคลและองค์การทั้งในและระหว่างประเทศเพื่อพัฒนาระบบประกันคุณภาพการศึกษาและปฏิรูปการศึกษา

2. สรุปผลในภาพรวม

ผลการปฏิบัติงานตามคำรับรองการปฏิบัติงานของสำนักงานรับรองมาตรฐานและประเมินคุณภาพการศึกษา (องค์การมหาชน) หรือ สมศ. ประจำปีงบประมาณ พ.ศ. 2553 ในภาพรวม ได้คะแนน 4.2879 ซึ่งอยู่ในระดับดีมาก สูงกว่าเป้าหมายที่กำหนดไว้มากโดยเฉพาะผลการปฏิบัติงานในมิติที่ 1 ด้านประสิทธิผลของการปฏิบัติงาน ซึ่งเป็นไปตามพันธกิจและยุทธศาสตร์ของ สมศ. ค่าคะแนนที่ได้ 4.6915 และมิติที่ 4 ด้านการกำกับดูแลกิจการและการพัฒนาองค์กร ค่าคะแนนที่ได้ 4.2083 สำหรับผลการปฏิบัติงานในมิติที่ 2 ด้านคุณภาพการให้บริการ และในมิติที่ 3 ด้านประสิทธิภาพของการปฏิบัติงาน อยู่ในระดับดี สูงกว่าเป้าหมายเล็กน้อยโดยได้คะแนน 3.3040 และ 3.6667 ตามลำดับ เนื่องจาก

➢ สมศ. มีการติดตามประเมินผลภายในองค์กรอย่างใกล้ชิด มีการเสนอรายงานผลการดำเนินงานและการใช้งบประมาณประจำปี พ.ศ.2553 ให้คณะกรรมการบริหารพิจารณาทุกเดือน (รายงานแยกตามผลผลิต และกิจกรรมของทุกกลุ่มงาน)

นอกจากนี้ยังมีการรายงานผลของคณะกรรมการประเมินผลการดำเนินงานของ สมศ.ต่อคณะกรรมการบริหารพร้อมข้อเสนอแนะ และมีการนำความสามารถของกลุ่มงานในการดำเนินการแก้ไขตามข้อเสนอแนะของรายงานดังกล่าวไปเป็นส่วนหนึ่งของตัวชี้วัดความสำเร็จกลุ่มงานด้วย

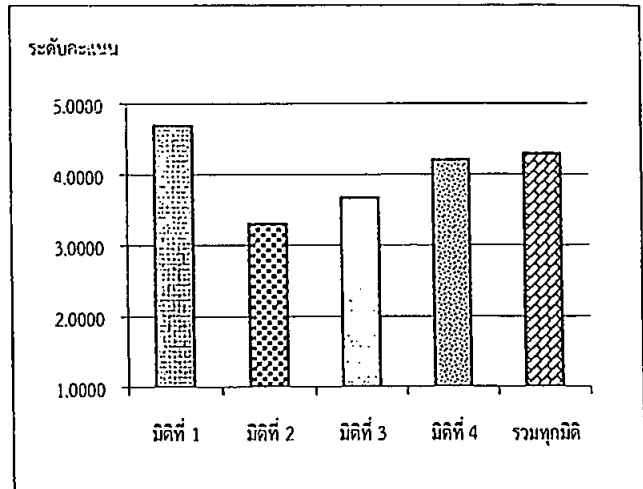
➢ มีกลไกการกำกับติดตามการดำเนินงานของหน่วยประเมินคุณภาพภายนอกที่มีประสิทธิภาพ เช่น มีแผนงาน กรอบระยะเวลาการปฏิบัติงานและเป้าหมายการดำเนินงานที่ชัดเจน มีการทำสัญญาข้อตกลงและมีการติดตามงานตามแผนและกรอบระยะเวลาที่กำหนด มีการรับและตอบสนองข้อร้องเรียนและข้อสังเกตจากการติดตามผลการประเมินคุณภาพภายนอก เป็นต้น

➢ มีการควบคุมคุณภาพการประเมินผลของหน่วยประเมินคุณภาพภายนอกโดยรายงานการประเมินคุณภาพภายนอกทุกระดับการศึกษาต้องได้รับการตรวจสอบคุณภาพรายงานโดยผู้ประเมินอภิมานภายนอกตามมาตรฐานและหลักเกณฑ์ที่ สมศ. กำหนด

➢ มีการฝึกอบรมและพัฒนาคุณภาพของผู้ประเมินคุณภาพภายนอกและผู้ประเมินอภิมานภายนอกเพื่อสร้างความเข้าใจเกี่ยวกับมาตรฐานและหลักเกณฑ์ที่ สมศ. กำหนด

2.1 ตารางสรุปคะแนนผลการประเมินการปฏิบัติงานตามคำรับรองการปฏิบัติงานของสำนักงาน
รับรองมาตรฐานและประเมินคุณภาพการศึกษา (องค์การมหาชน) ประจำปีงบประมาณ พ.ศ. 2553

| ผลประเมินแยกตามมิติ | น้ำหนัก | ผลคะแนน |
|---|---------|---------|
| มิติที่ 1 ประสิทธิภาพของการปฏิบัติงาน | 52% | 4.6915 |
| มิติที่ 2 คุณภาพการให้บริการ | 10% | 3.3040 |
| มิติที่ 3 ประสิทธิภาพของการปฏิบัติงาน | 15% | 3.6667 |
| มิติที่ 4 การกำกับดูแลกิจการและการพัฒนาองค์กร | 23% | 4.2083 |
| รวมทุกมิติ | 100% | 4.2879 |



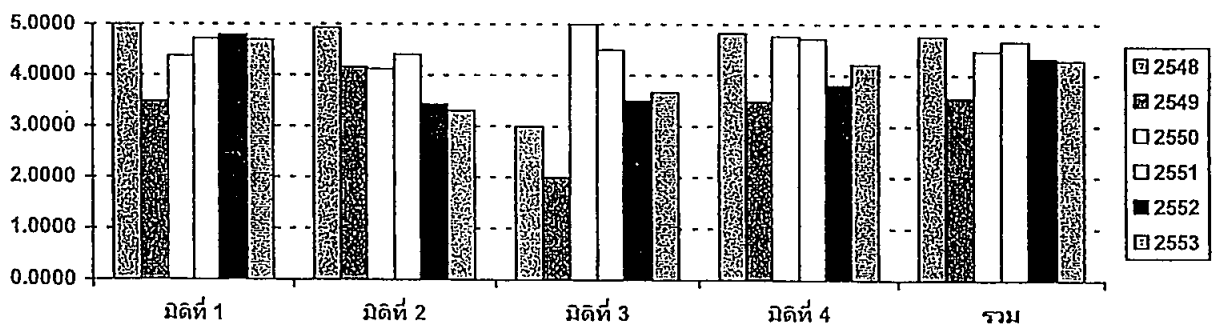
ตารางสรุปคะแนนผลการประเมินการปฏิบัติงานตามคำรับรองการปฏิบัติงานของ
สำนักงานรับรองมาตรฐานและประเมินคุณภาพการศึกษา (องค์การมหาชน)
ประจำปีงบประมาณ พ.ศ. 2553

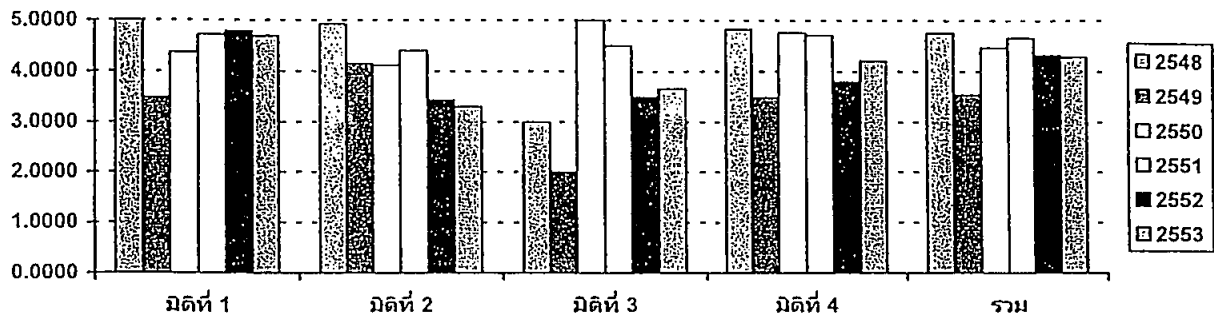
| ตัวชี้วัดผลการปฏิบัติงาน | หน่วยวัด | น้ำหนัก (ร้อยละ) | เกณฑ์การให้คะแนน | | | | | ผลกระจายคะแนน | | | |
|--|----------|------------------|------------------|-------|-------|-------|-------|--------------------|--------------------|----------------------|--|
| | | | 1 | 2 | 3 | 4 | 5 | ผลการ ดำเนินงาน | ค่าคะแนน ที่ได้ | คะแนน ถ่วงน้ำหนัก | |
| มิติที่ 1 มิติที่ 1 ประสิทธิภาพของการปฏิบัติงาน | | 52% | | | | | | | | 4.6915 | |
| 1.1 จำนวนสถานศึกษาที่ได้รับการประเมินคุณภาพภายนอกและได้รับการตรวจอ่านรายงานฯ จากผู้ประเมินอกิมาหรือผู้ทรงคุณวุฒิ | | | | | | | | | | | |
| 1.1.1 ชั้นพื้นฐาน | แห่ง | 10 | 4,243 | 4,743 | 5,243 | 5,743 | 6,243 | 6,230 | 4.9740 | 0.4974 | |
| 1.1.2 ชั้นอาชีวศึกษา | แห่ง | 6 | 57 | 62 | 67 | 72 | 77 | 77 | 5.0000 | 0.3000 | |
| 1.1.3 ชั้นอุดมศึกษา | แห่ง | 6 | 12 | 13 | 14 | 15 | 16 | 16 | 5.0000 | 0.3000 | |
| 1.2 ระดับคุณภาพของรายงานที่ได้รับการประเมินจากผู้ประเมินอกิมา | | | | | | | | | | | |
| 1.2.1 ชั้นพื้นฐาน | ระดับ | 10 | 1 | 2 | 3 | 4 | 5 | 4.40 | 4.3950 | 0.4395 | |
| 1.2.2 ชั้นอาชีวศึกษา | ระดับ | 5 | 1 | 2 | 3 | 4 | 5 | 4.10 | 4.1000 | 0.2050 | |
| 1.2.3 ชั้นอุดมศึกษา | ระดับ | 5 | 1 | 2 | 3 | 4 | 5 | 4.77 | 4.7733 | 0.2387 | |
| 1.3 จำนวนสถานศึกษาที่ได้รับการส่งเสริม พัฒนา และพร้อมรับการประเมินคุณภาพภายนอก | | | | | | | | | | | |
| 1.3.1 ชั้นพื้นฐาน | แห่ง | 2 | 4,124 | 4,624 | 5,124 | 5,624 | 6,124 | 5,624 | 4.0000 | 0.0800 | |
| 1.3.2 ชั้นอาชีวศึกษา | แห่ง | 1.50 | 57 | 62 | 67 | 72 | 77 | 70 | 3.6000 | 0.0540 | |
| 1.3.3 ชั้นอุดมศึกษา | แห่ง | 1.50 | 0 | 0 | 0 | 0 | 1 | 1 | 5.0000 | 0.0750 | |
| 1.4 ระดับความสำเร็จของการติดตามผลการประเมินคุณภาพภายนอก | ระดับ | 5 | 1 | 2 | 3 | 4 | 5 | 5 | 5.0000 | 0.2500 | |

| ตัวชี้วัดผลการปฏิบัติงาน | หน่วยวัด | น้ำหนัก (ร้อยละ) | เกณฑ์การให้คะแนน | | | | | ผลการดำเนินงาน | | | |
|--|----------|---------------------|------------------|----|----|----|----|--------------------|--------------------|----------------------|--------|
| | | | 1 | 2 | 3 | 4 | 5 | ผลการ ดำเนินงาน | ค่าคะแนน ที่ได้ | คะแนน ถ่วงน้ำหนัก | |
| มิติที่ 2 มิติน้ำหนักคุณภาพการให้บริการ | | 10 | | | | | | | 3.3040 | | |
| 2.1 ร้อยละของระดับความพึงพอใจในการให้บริการของ องค์การมหาชน | ร้อยละ | 10 | 70 | 75 | 80 | 85 | 90 | 81.52 | 3.3040 | 0.3304 | |
| มิติที่ 3 มิติน้ำหนักประสิทธิภาพของการปฏิบัติงาน | | 15 | | | | | | | 3.6667 | | |
| 3.1 ร้อยละของอัตราการเบิกจ่ายงบประมาณ | ร้อยละ | 5 | 92 | 93 | 94 | 95 | 96 | 75.95 | 1.0000 | 0.0500 | |
| 3.2 ร้อยละของสถานศึกษาที่มีการนำผลประเมินไปใช้ ปรับปรุงคุณภาพ | ร้อยละ | 10 | 30 | 40 | 50 | 60 | 70 | 100 | 5.0000 | 0.5000 | |
| มิติที่ 4 มิติน้ำหนักการกำกับดูแลกิจการและการพัฒนาองค์กร | | 23 | | | | | | | 4.2083 | | |
| 4.1 ระดับการพัฒนาด้านการกำกับดูแลกิจการ และ การพัฒนาองค์กร | ระดับ | 20 | 1 | 2 | 3 | 4 | 5 | 4.58 | 4.5845 | 0.9169 | |
| 4.2 ระดับความสำเร็จของโครงการระบบสารสนเทศ เพื่อการประเมินคุณภาพภายนอกสถานศึกษา (ระยะที่ 4-5) | ระดับ | 3 | 1 | 2 | 3 | 4 | 5 | 1.70 | 1.7000 | 0.0510 | |
| | | น้ำหนักรวม | 100 | | | | | ค่าคะแนนที่ได้ | | | 4.2879 |

2.2 ตารางเปรียบเทียบผลการประเมินรายปีของสำนักงานรับรองมาตรฐานและประเมินคุณภาพ
การศึกษา (องค์การมหาชน) ประจำปีงบประมาณ พ.ศ. 2548-2553

| คะแนน พ.ศ. | มิติที่ 1 | มิติที่ 2 | มิติที่ 3 | มิติที่ 4 | รวม |
|------------|-----------|-----------|-----------|-----------|--------|
| 2548 | 5.0000 | 4.9300 | 3.0000 | 4.8250 | 4.7580 |
| 2549 | 3.4868 | 4.1590 | 2.0000 | 3.4880 | 3.5472 |
| 2550 | 4.3720 | 4.1122 | 5.0000 | 4.7600 | 4.4681 |
| 2551 | 4.7175 | 4.4000 | 4.5000 | 4.7107 | 4.6623 |
| 2552 | 4.7880 | 3.4356 | 3.5000 | 3.8030 | 4.3269 |
| 2553 | 4.6915 | 3.3040 | 3.6667 | 4.2083 | 4.2879 |





3. ผลการดำเนินงานที่สำคัญในปีงบประมาณ พ.ศ. 2553

3.1 มิตที่ 1 ด้านประสิทธิผลของการปฏิบัติงาน (น้ำหนักร้อยละ 52) ค่าคะแนนที่ได้ 4.6915

สมศ. กำหนดตัวชี้วัดผลการดำเนินงานทั้งผลผลิตและผลลัพธ์ที่สอดคล้องกับพันธกิจและยุทธศาสตร์ของ สมศ. ซึ่งมีผลการดำเนินงานโดยสรุป ดังนี้

พันธกิจด้านการกำกับดูแลและกำหนดมาตรฐานการประเมินคุณภาพภายนอกที่ดำเนินการโดยผู้ประเมินภายนอก รวมทั้งให้การรับรองมาตรฐาน สมศ. มีค่าคะแนนและมีผลการดำเนินงานในการจัดการประเมินคุณภาพภายนอกสำหรับสถานศึกษาในแต่ละระดับ ดังนี้

| ประเภทสถานศึกษา | เป้าหมาย (แห่ง) (ที่ค่าระดับ 3) | ผลการดำเนินงาน (แห่ง) | ค่าคะแนนที่ได้ |
|--------------------|------------------------------------|--------------------------|----------------|
| ระดับขั้นพื้นฐาน | 5,243 | 6,230 | 4.9740 |
| ระดับอาชีวศึกษา | 67 | 77 | 5.0000 |
| ระดับชั้นอุดมศึกษา | 14 | 16 | 5.0000 |

มีผลการดำเนินงานเกี่ยวกับคุณภาพในการรายงานการประเมินคุณภาพภายนอกสำหรับสถานศึกษาที่ได้รับการประเมินจากผู้ประเมินอกภายนอกในแต่ละระดับ ดังนี้

| ประเภทสถานศึกษา | เป้าหมาย(ระดับ) (ที่ค่าระดับ 3) | ผลการดำเนินงาน (ระดับ) | ค่าคะแนนที่ได้ |
|--------------------|------------------------------------|---------------------------|----------------|
| ระดับขั้นพื้นฐาน | 3 | 4.3950 | 4.3950 |
| ระดับอาชีวศึกษา | 3 | 4.1000 | 4.1000 |
| ระดับชั้นอุดมศึกษา | 3 | 4.7733 | 4.7733 |

ยุทธศาสตร์ด้านการส่งเสริมและพัฒนาสถานศึกษาให้มีการประกันคุณภาพภายในเพื่อพัฒนาคุณภาพของผู้เรียนและพร้อมรับการประเมินคุณภาพภายนอก โดยพัฒนาผู้บริหารและบุคลากรของสถานศึกษาให้มีความเข้าใจเกิดความตระหนักและมีเจตคติที่ถูกต้องต่อการประกันคุณภาพภายในและภายนอก รวมทั้งสามารถ

ดำเนินการประกันคุณภาพภายในด้านการพัฒนาคุณภาพ การตรวจติดตามคุณภาพและการประเมินคุณภาพให้เป็นส่วนหนึ่งของการบริหารงานดำเนินงานอย่างเป็นระบบและต่อเนื่อง โดยความร่วมมือของชุมชนและการสนับสนุนจากต้นสังกัด โดยมุ่งพัฒนาการเรียนรู้ การสอน และการบริหารจัดการให้ได้มาตรฐาน มีผลการดำเนินงานดังนี้

| ประเภทสถานศึกษา | เป้าหมาย (แห่ง) (ที่ค่าระดับ 3) | ผลการดำเนินงาน (แห่ง) | ค่าคะแนนที่ได้ |
|--------------------|------------------------------------|--------------------------|----------------|
| ระดับขั้นพื้นฐาน | 5,124 | 5,624 | 4.0000 |
| ระดับอาชีวศึกษา | 67 | 70 | 3.6000 |
| ระดับชั้นอุดมศึกษา | 1 | 1 | 5.0000 |

3.2 มิติที่ 2 ด้านคุณภาพการให้บริการ (น้ำหนักร้อยละ 10) ค่าคะแนนที่ได้ 3.3040

สมศ. ได้ให้สวนดุสิตโพล มหาวิทยาลัยราชภัฏสวนดุสิต ดำเนินการสำรวจความพึงพอใจในการให้บริการของ สมศ. โดยสำรวจจากผู้มีส่วนได้เสียกับการประเมินผลของ สมศ. ในสถาบันการศึกษาในระดับขั้นพื้นฐาน ระดับอาชีวศึกษาและระดับอุดมศึกษา ประจำปีงบประมาณ พ.ศ. 2553 จากกลุ่มตัวอย่างนักเรียน ผู้ปกครอง ผู้ประกอบการหรือผู้ใช้บัณฑิต ครู/อาจารย์ และผู้บริหารสถานศึกษา

การสำรวจปรากฏว่า ผู้มีส่วนได้เสียกับการประเมินผลของ สมศ. มีความพึงพอใจในภาพรวมอยู่ในระดับพอใจมาก คิดเป็นร้อยละ 81.52 ค่าคะแนนที่ได้ 3.3040 โดยผู้ประกอบการหรือผู้ใช้บัณฑิตและนักเรียน มีความพึงพอใจ อยู่ในระดับพอใจมากที่สุด คิดเป็น ร้อยละ 86.60 และร้อยละ 83.20 ตามลำดับ ซึ่งสูงกว่ากลุ่มตัวอย่างดังกล่าวข้างต้น เนื่องจากผู้ประกอบการหรือผู้ใช้บัณฑิตมีความพึงพอใจว่าการรับรองมาตรฐานของสถานศึกษาทำให้เกิดความเชื่อมั่นและไว้วางใจที่จะรับบัณฑิตเข้าทำงาน ทำให้สถานศึกษามุ่งพัฒนาคุณภาพการเรียนการสอนและการมี สมศ. ช่วยให้สถานศึกษาพัฒนาคุณภาพบัณฑิต ผู้ประกอบการหรือผู้ใช้บัณฑิตมีข้อเสนอแนะให้ สมศ. สร้างเกณฑ์มาตรฐานให้สอดคล้องกับสภาพความเป็นจริงของสถานศึกษาซึ่งมีขนาดที่แตกต่างกัน

กลุ่มตัวอย่างนักเรียนมีความพึงพอใจว่ารู้สึกภูมิใจที่โรงเรียนได้รับการรับรองมาตรฐานคุณภาพการศึกษา และครู/อาจารย์ให้ความสำคัญกับการเรียนการสอนอย่างมีคุณภาพ

อย่างไรก็ดี สมศ. ควรใช้ประโยชน์จากผลการสำรวจความพึงพอใจดังกล่าว โดยเฉพาะความเห็นที่เป็นข้อเสนอแนะของกลุ่มตัวอย่างในการพิจารณาและปรับปรุงการดำเนินงานเกี่ยวกับการประเมินผลสถาบันการศึกษาของ สมศ. ต่อไป (รายละเอียดในรายงานความพึงพอใจของผู้มีส่วนได้เสียของสำนักงานรับรองมาตรฐานและประเมินคุณภาพการศึกษา ประจำปีงบประมาณ พ.ศ. 2553)

3.3 มิติที่ 3 ด้านประสิทธิภาพของการปฏิบัติงาน (น้ำหนักร้อยละ 15) ค่าคะแนนที่ได้ 3.6667

สมศ. สามารถเบิกจ่ายงบประมาณ จำนวน 321.3268 ล้านบาท จากเงินงบประมาณที่ สมศ. ได้รับการจัดสรรในปีงบประมาณ พ.ศ. 2553 ทั้งหมด 423.0988 ล้านบาท คิดเป็นร้อยละ 75.95 ค่าคะแนนที่ได้ 1.0000 เนื่องจากฐานข้อมูลจำนวนสถานศึกษาซึ่งต้องได้รับการประเมินคุณภาพภายนอกอย่างน้อย 1 ครั้งในรอบ

5 ปี ไม่เป็นปัจจุบัน สมศ.ต้องทบทวนความถูกต้องของจำนวนสถานศึกษาก่อนเริ่มปีงบประมาณเนื่องจากสถานศึกษามีการยุบเลิก ยุบรวม หรือปิดกิจการทำให้ไม่สามารถเบิกจ่ายงบประมาณได้ตามแผน อย่างไรก็ตาม คณะกรรมการบริหาร สมศ. มีการตรวจสอบผลการวิเคราะห์ด้านการเงินที่ สมศ. เสนอเป็นประจำทุกเดือน โดยมอบหมายให้ตัวแทนคณะกรรมการตรวจสอบรายงานทางการเงินก่อนเข้าประชุม เพื่อให้ข้อเสนอแนะทางด้านการเงิน

สำหรับสถานศึกษาทุกระดับที่ได้รับการประเมินคุณภาพภายนอกในปีงบประมาณ พ.ศ. 2553 จำนวน 6,293 แห่ง เมื่อได้รับทราบผลการประเมินจาก สมศ. แล้วมีการนำผลการประเมินไปใช้ในการปรับปรุงคุณภาพเพียงใด นั้น จากการติดตามผลของ สมศ. โดยใช้แบบสอบถาม พบว่าสถานศึกษาที่มีการประเมินคุณภาพภายนอกที่ดำเนินการโดยผู้ประเมินภายนอกที่ตอบกลับประมาณ 4,000 แห่ง มีการนำผลการประเมินไปใช้ในการปรับปรุงคุณภาพทุกแห่ง ซึ่งผลการปฏิบัติงานดังกล่าวสูงกว่าเป้าหมายที่กำหนดไว้ในคำรับรองการปฏิบัติงานมาก ค่าคะแนนที่ได้ 5.0000 เนื่องจากมีศูนย์เครือข่าย สมศ. ซึ่งเป็นหน่วยงานในภูมิภาคที่มีความใกล้ชิดกับสถานศึกษาช่วย สมศ. ดำเนินงานเกี่ยวกับการจัดอบรม สัมมนาและประชุมสถานศึกษาให้ความรู้และสร้างความเข้าใจเพื่อให้ความพร้อมในการประเมินคุณภาพภายนอกและจัดกิจกรรมส่งเสริมให้สถานศึกษานำผลการประเมินไปใช้ปรับปรุงคุณภาพของสถานศึกษา

สมศ. ควรพัฒนาผู้ประเมินภายนอกให้มีคุณภาพและมีคุณสมบัติที่เหมาะสมเป็นที่น่าเชื่อถือสามารถส่งเสริมให้สถานศึกษาตระหนักและใช้ประโยชน์ของการประกันคุณภาพภายในและการประเมินภายนอกในการปรับปรุงคุณภาพสถานศึกษาอย่างต่อเนื่อง

3.4 มิติที่ 4 ด้านการกำกับดูแลกิจการและการพัฒนาองค์กร (น้ำหนักร้อยละ 23) ค่าคะแนนที่ได้ 4.2083

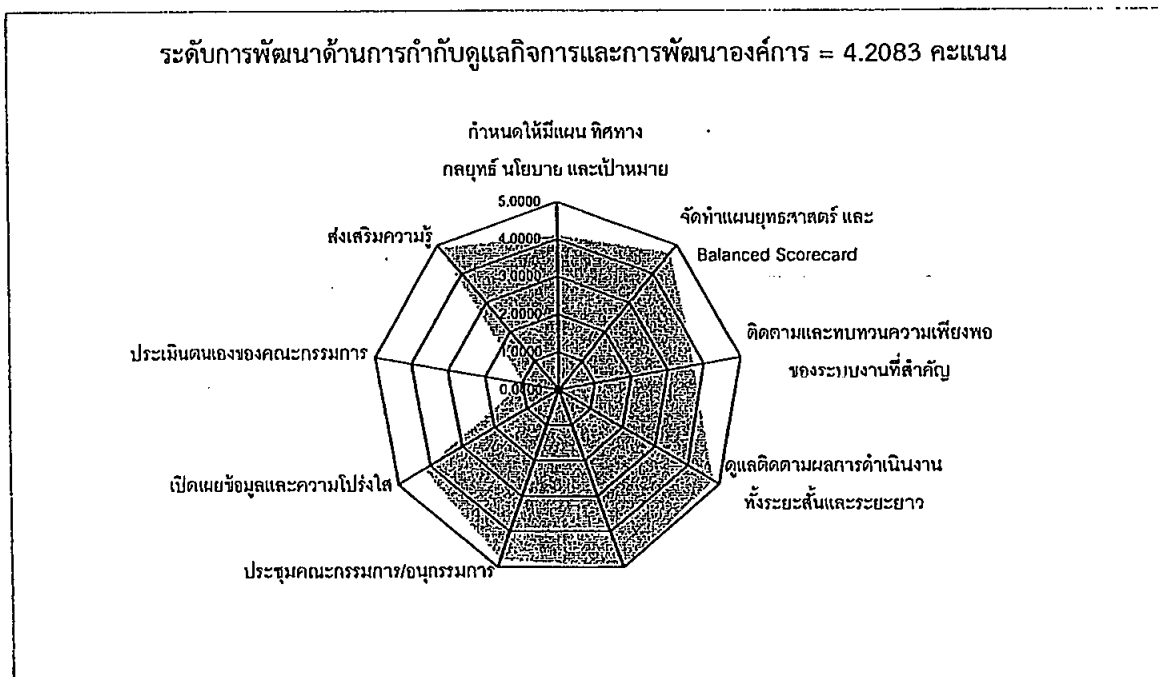
ด้านการกำกับดูแลกิจการและการพัฒนาองค์กร

การประเมินระดับการพัฒนาด้านการกำกับดูแลกิจการและการพัฒนาองค์กรเป็นองค์ประกอบที่สำคัญอย่างมากของการประเมินผลการปฏิบัติงานตามคำรับรองการปฏิบัติงานขององค์กรมหาชน ผลการประเมินจะแสดงให้เห็นว่าองค์กรสามารถเติบโตอย่างยั่งยืน ได้รับการวางรากฐานให้มีศักยภาพในการพัฒนาอย่างต่อเนื่องภายใต้การเปลี่ยนแปลงของสภาพแวดล้อมทางเศรษฐกิจ สังคม การเมือง และสิ่งแวดล้อม มิใช่เพื่อการบรรลุเป้าหมายระยะสั้นเท่านั้น ซึ่งการประเมินผลจะให้ความสำคัญกับการบริหารงานตามหลักธรรมาภิบาลและการกำกับดูแลตนเองที่ดี โดยพิจารณาจากกระบวนการส่งเสริมให้มีการกำกับดูแลที่ดี และการสนับสนุนให้คณะกรรมการปฏิบัติงานตามหน้าที่ความรับผิดชอบอย่างครบถ้วนและมีประสิทธิผล

ผลการประเมินตัวชี้วัดนี้ในปีงบประมาณ พ.ศ. 2553 อยู่ที่ค่าคะแนน 4.5845 สูงกว่าปีที่แล้วอย่างมาก (ปี พ.ศ. 2552 สมศ. มีผลการประเมิน = 3.8030 คะแนน)

จำแนกตามประเด็นการประเมินผลย่อย ได้ดังนี้

| ประเด็นการประเมินผล | | น้ำหนัก (แปลงเป็น 100) | ผลการประเมิน (คะแนนเต็ม = 5) |
|---------------------|--|---------------------------|---------------------------------|
| 1 | บทบาทและการปฏิบัติหน้าที่ของคณะกรรมการ | 80 | |
| 1.1 | การกำหนดให้มีแผน ทิศทาง กลยุทธ์ นโยบายและเป้าหมาย | 10 | 3.7950 |
| 1.2 | การจัดทำแผนยุทธศาสตร์ และระบบ Balanced scorecard | 15 | 5.0000 |
| 1.3 | การติดตามและทบทวนความเพียงพอของระบบงานที่สำคัญ | 10 | 5.0000 |
| 1.4 | การดูแลติดตามผลการดำเนินงานทั้งระยะสั้นและระยะยาว | 10 | 4.2000 |
| 1.5 | การประเมินผลงานของผู้บริหารสูงสุดและการกำกับให้มีการประเมินผลงานผู้บริหารระดับสูง (รองจากผู้บริหารระดับสูงสุด 2 ระดับ) | 10 | 5.0000 |
| 1.6 | การประชุมคณะกรรมการ/อนุกรรมการ | 10 | 4.6000 |
| 1.7 | การเปิดเผยข้อมูลและความโปร่งใส | 15 | 3.8333 |
| 2 | การพัฒนาตนเองของคณะกรรมการ | 20 | |
| 2.1 | การประเมินตนเองของคณะกรรมการ | 10 | 5.0000 |
| 2.2 | การส่งเสริมความรู้ ความสามารถของคณะกรรมการ | 10 | 5.0000 |



1) มีข้อมูลสนับสนุนที่ประชุมคณะกรรมการบริหารในการพิจารณากำหนดแผน ทิศทาง กลยุทธ์ นโยบาย และเป้าหมาย

สมศ. นำผลการจัดสัมมนาบุคลากร และการระดมความคิดเพื่อขับเคลื่อนคุณภาพการศึกษา เป็นข้อมูลประกอบการวิเคราะห์ปัจจัยภายในและปัจจัยภายนอกองค์กร เสนอคณะกรรมการบริหาร สมศ. ในการประชุมพิจารณาเพิ่มแผนกลยุทธ์ระยะที่ 2 (พ.ศ.2549 – 2553) และขยายแผนดำเนินงาน พ.ศ.2554 เมื่อวันที่ 22 ธันวาคม 2552

2) คณะกรรมการบริหารดูแลติดตามผลการดำเนินงานทั้งในด้านการเงินและการกิจหลักอย่างสม่ำเสมอ มีการมอบข้อวินิจฉัยในที่ประชุมที่เป็นประโยชน์ต่อการดำเนินงาน และมีการติดตามผลตามข้อสังเกตหรือข้อเสนอแนะ

3) คณะกรรมการบริหารมีส่วนร่วมในการเข้าประชุมอย่างมาก (มีจำนวนกรรมการเข้าประชุมเฉลี่ยคิดเป็นร้อยละ 94.27 ของการประชุมจำนวน 10 ครั้ง/ปีงบประมาณ) โดยกำหนดวาระการประชุมคณะกรรมการทุกวันอังคารสัปดาห์ที่ 4 ของเดือน

4) สมศ. จัดทำแบบประเมินการปฏิบัติหน้าที่ของคณะกรรมการบริหารทั้งคณะ โดยไม่เจาะจงเป็นรายบุคคล และสรุปผลการประเมินเสนอคณะกรรมการในที่ประชุมอย่างเป็นทางการในภาพรวม หัวข้อการประเมินประกอบด้วยโครงสร้างและคุณสมบัติ บทบาท หน้าที่ และความรับผิดชอบ การประชุม การทำหน้าที่ ความสัมพันธ์กับฝ่ายจัดการ การพัฒนาตนเองของกรรมการ และการพัฒนาผู้บริหาร

5) ในรายงานประจำปีของ สมศ. มีการเปิดเผยผลการปฏิบัติงานตามภารกิจหลัก และงบแสดงฐานะการเงิน แต่ไม่มีการวิเคราะห์สาเหตุของการเปลี่ยนแปลงผลการปฏิบัติงานที่สำคัญ การเปิดเผยหมายเหตุประกอบงบการเงิน และการเปิดเผยประวัติของคณะกรรมการบริหาร

ด้านระบบสารสนเทศเพื่อการประเมินคุณภาพภายนอกสถานศึกษา (ระยะที่ 4-5)

คณะกรรมการบริหาร สมศ.ให้ความเห็นชอบแผนปฏิบัติงานโครงการพัฒนาระบบสารสนเทศเพื่อการประเมินคุณภาพภายนอก (Automated QA) ซึ่งเป็นส่วนหนึ่งของแผนจัดซื้อจัดจ้างและแผนปฏิบัติการประจำปีงบประมาณ พ.ศ.2553 โดยมีมหาวิทยาลัยนครสวรรค์เป็นที่ปรึกษา ดำเนินการศึกษาระบบการทำงานด้านการประเมินคุณภาพ รวบรวมข้อมูลการดำเนินงาน และสำรวจความต้องการสารสนเทศจากทุกกลุ่มงาน จัดทำรายงานวิเคราะห์และออกแบบระบบงาน พร้อมทั้งจัดซื้อซอฟต์แวร์ระบบบริหารจัดการฐานข้อมูล และฮาร์ดแวร์แล้ว แต่ยังไม่ได้ติดตั้งเพื่อรองรับการใช้งาน ผลการประเมินตัวชี้วัดนี้จึงอยู่ที่ค่าคะแนน 1.7000

4. จุดเด่น / พัฒนาการที่ดี ขององค์การมหาชน

1) สมศ. มีกลไกการกำกับติดตามการดำเนินงานของหน่วยประเมินคุณภาพภายนอกที่มีประสิทธิภาพ เช่น มีแผนงาน กรอบระยะเวลาการปฏิบัติงานและเป้าหมายการดำเนินงานที่ชัดเจน มีการทำสัญญาข้อตกลงและมีการติดตามงานตามแผนและกรอบระยะเวลาที่กำหนด มีการรับและตอบสนองข้อร้องเรียนและข้อสังเกตจากการติดตามผลการประเมินคุณภาพภายนอก เป็นต้น

2) สมศ. มีการควบคุมคุณภาพการประเมินผลของหน่วยประเมินคุณภาพภายนอกโดยรายงานการประเมินคุณภาพภายนอกทุกระดับการศึกษาจะต้องได้รับการตรวจสอบคุณภาพรายงานโดยผู้ประเมินอภิมานภายนอกตามมาตรฐานและหลักเกณฑ์ที่ สมศ. กำหนด

3) มีศูนย์เครือข่าย สมศ. ซึ่งเป็นหน่วยงานในภูมิภาคที่มีความใกล้ชิดกับสถานศึกษาช่วย สมศ. ดำเนินงานเกี่ยวกับการจัดอบรม สัมมนาและประชุมสถานศึกษา ให้ความรู้และสร้างความเข้าใจ เพื่อให้มีความพร้อมในการประเมินคุณภาพภายนอกและจัดกิจกรรมส่งเสริมให้สถานศึกษานำผลการประเมินไปใช้ปรับปรุงคุณภาพของสถานศึกษา

4) สมศ. มีพัฒนาการด้านการจัดทำแผนงานของระบบการบริหารจัดการองค์การมหาชนที่สำคัญทั้ง 5 ระบบ (ระบบการควบคุมภายใน การบริหารความเสี่ยง การตรวจสอบภายใน การบริหารสารสนเทศ และการบริหารทรัพยากรบุคคล) และเสนอคณะกรรมการบริหารพิจารณาได้ก่อนเริ่มปีงบประมาณ พ.ศ.2553

5) สมศ. ยังมีจุดแข็งด้านการติดตามประเมินผลภายในองค์กร โดยมีการรายงานผลการดำเนินงาน และการใช้งบประมาณประจำปี พ.ศ.2553 ต่อคณะกรรมการบริหารเพื่อพิจารณาทุกเดือน (รายงานแยกตามผลผลิต และกิจกรรม ของทุกกลุ่มงาน) นอกจากนี้คณะกรรมการประเมินผลการดำเนินงานของ สมศ. รายงานผลต่อคณะกรรมการบริหาร พร้อมข้อเสนอแนะ ให้ สมศ. นำความสามารถในการแก้ไขตามข้อเสนอแนะนี้ไปเป็นส่วนหนึ่งของตัวชี้วัดความสำเร็จกลุ่มงาน

5. ข้อเสนอแนะเพื่อการปรับปรุง

1) ควรเร่งพัฒนาระบบสารสนเทศเพื่อการประเมินคุณภาพภายนอก (Automated QA) โดยให้มีการติดตั้งระบบฮาร์ดแวร์และซอฟต์แวร์รวม ทั้งพัฒนาแอปพลิเคชัน และนำข้อมูลเข้าสู่ระบบดังกล่าว ตลอดจนพัฒนาบุคลากรที่เกี่ยวข้องให้พร้อมใช้ระบบสารสนเทศเพื่อการประเมินคุณภาพภายนอกสถานศึกษา

2) สมศ. เป็นผู้ว่าจ้างผู้ประเมินภายนอกให้เป็นผู้ประเมินผลสถานศึกษา จึงควรดูแลเกี่ยวกับมาตรฐานในการประเมินผล เนื่องจากผู้ประเมินภายนอกแต่ละคนก็จะมีทักษะในการประเมินที่แตกต่างกันและบางสาขาขาดแคลนผู้ประเมิน นอกจากนี้ สมศ. ควรพัฒนาผู้ประเมินภายนอกให้มีสมรรถนะและมีคุณสมบัติที่เหมาะสมเป็นที่น่าเชื่อถือ สามารถส่งเสริมให้สถานศึกษาตระหนักและใช้ประโยชน์ของการประกันคุณภาพภายในและการประเมินภายนอกในการปรับปรุงคุณภาพสถานศึกษาอย่างต่อเนื่อง

3) คณะกรรมการบริหาร สมศ. ควรกำกับให้ สมศ. ปฏิบัติตามมติคณะรัฐมนตรีในการประชุม เมื่อวันที่ 19 พฤษภาคม 2552 เรื่อง แนวทางการการบริหารงานของคณะกรรมการองค์การมหาชน ซึ่งกำหนดให้ องค์การมหาชนส่งรายงานผลการดำเนินงานด้านการเงินและภารกิจหลักอย่างน้อยเป็นรายไตรมาสแก่รัฐมนตรีที่กำกับดูแล